

Terasa v obliki enakokrakega trikotnika po imenu Nacovka ali kot ji pravijo domačini Konca se razprostira med dolino Tržiške Bistrice in Udin borštom na enostraniter Strahinjem in Dupljami na drugostrani. Razlaga pomena imena Nacovka se lahko podobno kot razlaga imena Naklo deli na dva zloga, ki se tolmačita vsak zase. Na covk ali na predelu, ki zaradi svoje oblike spominja na razklano poleno kateremu pa se po gorenjsko reče »covk«. Druga oblika imena Konca pa je mogoče starejša saj pomen lahko iščemo še v povezavi s časom, ko so se tukajšnji prebivalci, ki so živeli ob tem danes izgubljenem jezeru in preživljali z ribištvom ter naj bi »koncati« pomenilo plesti ali krpati ribiške mreže, Konca pa kraj ali prostor kjer so koncali.

Pot nas pelje iz vasi na romantična in večkrat zelo samotna KONCA . To so čudoviti dišeči travniki na rahlo zamočvirjeni zemlji. Iz Udinboršta namreč številni izviri, hudourniki in deževnica spirajo netopne delce v vznožje terase. Pozimi domačini naredijo steze za smučarski tek. Po asfaltirani cesti Duplje - Strahinj se sprehajajo mladi in starejši. Številni kolesarji uživajo neokrnjeno naravo. Sredi travnikov in polj stoji obsežna, do deset metrov dvignjena trikotna terasa, nekdanje sotočje Save in Tržiške Bistrice. Tržiška Bistrica je namreč pred pretočitvijo tekla čez Konca proti Strahinju in Naklem. Terasa ima več imen - Nacovca, Nacovka,. Tu so rodovitna polja, po robu pa raste redko drevje. Hodimo po robu Nacovke in zavijemo čez polje proti Žejam.

Panorama nam nudi še možnost opazovanja mejic. Mejice so varovalni gozdovi, ki obdajajo posamezne kmetijske površine. Na panorami je še posebno lepo vidna Nacovka, to je dvignjen in uravnan svet, ki je prekrit s kmetijskimi površinami, obdaja pa ga pas gozda (Slika 21, str. 17, sredina zgoraj, nad Udin borštom). Mejice imajo izreden pomen pri zagotavljanju ustrezne mikroklimne območja, zadrževanju vode (manjšanje učinka suše), preprečevanju erozije, zagotavljanju življenjskega prostora živali in rastlin. Žal danes izginjajo zaradi intenzivnega kmetijstva, kjer kmetom, ki gledajo samo na kratkotrajni zaslužek, predstavljajo zgolj oviro. Zavedati se je treba, da so mejice življenjski prostor tudi 19 Slika 22 - Primera iz Avstrije (rob biosfernega območja Nockberge pri Špitalu): na levi je avtocesta, ki je precej bolj opazna in moteča kot na Gorenjskem, na desni pa avstrijski model sečnje, kjer naredijo golosek določenega območja in ga kasneje zasadijo nazaj. V Sloveniji takih prizorov ne vidimo, saj gozdarji odbirajo posamezna drevesa za posek, kar pa seveda precej podraži sečnjo. Jure Ausec Kriška gora kot učni poligon za kmetijstvo zelo pomembnih rastlin (npr. opráševalcev).

2.3.18.7 Konca ali Nacovka - zahodno od Udin boršta Sredi travnikov in polj stoji obsežna, do deset metrov dvignjena trikotna terasa. Tržiška Bistrica je namreč pred pretočitvijo tekla čez Konca proti Strahinju in Naklem. Terasa ima več imen - Nacovca, Nacovka. Z Nacovke se odpira lep pogled na vrhove Kamniških Alp. Na njej se prepletajo njive, travniki in ekološki sadovnjak. V njem se deluje po načelih ekološkega kmetovanja, ki se ga prakticiramo tudi z ekološkim čebelnjakom in uvedbo naravnih plenilcev. Nacovka je zanimiva terasa tudi zaradi mejic. Na vseh robovih terase so ostanki prvotnega gozda, osrednji del terase pa je človek namenil kmetijskim površinam. Mejice sestavljajo drevesa, grmovja in zelišča, ki imajo več funkcij. Razmejujejo parcele različnih lastnikov ali različnih zemljiških kategorij, npr. njivo od travnika. Do neke mere so mejice protivetrna zaščita in vir lesa za njihove lastnike ter pomemben življenjski prostor opráševalcev kmetijskih rastlin. V intenzivnem monokulturnem kmetovanju so mejice povsem izginile, kar je velika okoljska škoda. [Vodna učna pot 2010, Bernarda Bočnar in Marjeta Vovk] NEPREMIČNINSKA DEDIŠČINA - ID.št.: 5417; Ime: Nacovka - terasa; Opis: Terasa nekdanjega sotočja Save in Tržiške Bistrice, ledeniškega nastanka (pleistocen - nasipavanje in urezovanje strug) zahodno od Udin boršta; Pomen: lokalni; Zvrst naravne vrednote: geomorf, geolog, ekos; Gauss-Kruegerjev koordinatni sistem +/- 5km: Y 446481; X 127370; Koordinate WGS-84 : E 14° 18' 02.20" N 46° 17' 17.89";

5417	Nacovka - terasa	lokalni	Terasa nekdanjega sotočja Save in Tržiške Bistrice zahodno	GEOMORF, GEOL	446481	127370
------	------------------	---------	--	---------------	--------	--------

Evidenčna številka naravne vrednote	Ime naravne vrednote	Kratka oznaka naravne vrednote	Zvrst naravne vrednote	Pomen naravne vrednote	Površina v ha
5417	Nacovka - terasa	Terasa nekdanjega sotočja Save in Tržiške Bistrice, ledeniškega nastanka (pleistocen - nasipavanje in urezovanje strug) zahodno	GEOMORF, GEOL	lokalni	718788,0000000000

OPIS ENOTE NEPREMIČNE KULTURNE DEDIŠČINE©

IDENTIFIKACIJA ENOTE DEDIŠČINE

Evidenčna številka enote: **28772**
Ime enote: **Strahinj - Villa rustica**



Fototeka OE Kranj: 2009, Milan Sagadin

OPIS ENOTE DEDIŠČINE

Zvrst dediščine: **arheološka najdišča**
Tip enote: **arheološka dediščina**
Obseg enote: **območje**
Tipološka gesla enote:

villa rustica

Tekstualni opis enote:

Ostaline rimskodobne podeželske vile, ki so bile ugotovljene z analizo aerofotografij in arheološkim terenskim pregledom.

Datacija enote:

rimsko doba

Avtor(ji):

Varstvene usmeritve:

arheološka najdišča

LOKACIJA ENOTE DEDIŠČINE

Naselje: **STRAHINJ**
Občina: **NAKLO**
Lokacija:

PRISTOJNOSTI

Območna enota: **ZVKD Kranj**

©Register kulturne dediščine

Villa rustica je bila v [antičnem Rimu](#) podeželska [pristava](#).



Model rimske Ville rustike, narejen na podlagi najdišča v Srbiji

V starem Rimu v nasprotju z današnjim [arhitekturnim](#) pomenom beseda **villa** ni pomenila lepe [hiše](#), ampak posestvo s stanovanjsko hišo. »Rustikalna« (tj. podeželska, grobo izdelana, preprosta) hiša, podeželska pristava - villa rustica, pa je bilo posestvo s [kmečko](#) hišo in ločenimi gospodarskimi poslopi. Značilna *villa rustica* rimskih imenitnikov je bilo posestvo, ki ga je sestavljalo več [stavb](#) postavljenih v [parkovno](#) urejeno [pokrajino](#).



Villa rustica Roderath, letalski posnetek najdišča

Villa rustica je bil do 20 ha velik gospodarski obrat oziroma pristava iz rimskega obdobja. Njegova značilnost je bila tržna naravnost in uporaba suženjske delovne sile. Ta posestva so bila gospodarska osnova rimske politične izbrane družbe. Poslopja so bila zasnovana tako, da so jasno ločeni bivalni prostori za lastnika in njegovo družino od gospodarskega dela in prostorov za delovno silo (sužnje). V Sloveniji so arheologi odkrili že okoli dvesto ostalin vil rustik.

Mejice so dobre za kmetijstvo in za vse nas

Objavljeno 14.03.2019 » [Aktualne novice](#)

Bliža se 15. marec, do katerega je po [Uredbi o Krajinskem parku Ljubljansko barje](#) dovoljeno redčiti, sekati in strojno krčiti lesno vegetacijo. Največ del, ki smo jih opazili v tem zgodnje spomladanskem času na terenu, se izvaja na mejicah. Kmetje so tisti, ki so sadili in dolga leta vzdrževali mejice na Barju, v zadnjih letih pa se dogaja, da jih vse bolj izsekavajo. Na prvi pogled predstavljajo mejice oviro za intenzivno kmetijstvo, a če si podrobneje pogledamo njihov pomen ugotovimo, da so le-te izredno pomembne tudi za kmetijstvo. Zaradi velikega pomena mejic je prepoved sekanja le-teh zapisana tudi v Uredbi o Krajinskem parku Ljubljansko barje: *prepovedano je izvajanje posegov in dejavnosti, ki bi lahko spremenili za krajinski park značilne krajinske vzorce*, med katere spadajo prav mejice.

Kaj pa sploh so mejice in zakaj so nenazadnje pomembne?



Foto: Oskar Karel Dolenc

Mejice so v najširšem smislu ozki pasovi grmovja ali dreves, ki jih pri tleh obraščajo zelišča. So značilni in vsem domači elementi kulturne krajine, ki jo od nekdaj soustvarjata človek in narava. V obdelovani krajini so mejice hkrati tudi zadnji življenjski prostori številnih rastlin in živali, za katere je ključna njihova povezava v mrežo mejic. Mejice vplivajo na kakovost bivanja človeka, saj zmanjšujejo ogljični odtis kmetijstva in blažijo posledice podnebnih sprememb. Vendar so bile mnoge mejice izkrčene zaradi intenzifikacije kmetijstva, pa čeprav ima pravo od njih številne koristi.

Mejice na različne načine uravnavajo preskrbo posevkov z vodo. Z omejevanjem hitrosti vetra nad površino tal zmanjšujejo izhlapevanje, s skladiščenjem vode blažijo negativne vplive suše, po drugi strani pa črpajo vodo iz tal v obdobjih, ko v kratkem času pade veliko dežja. **Rodovitno prst mejice ščitijo pred vetrno in vodno erozijo.** To zlasti velja na odprtih kmetijskih površinah tako v nižinah, ki so izpostavljene močnemu vetru, kot tudi v gričevjih, kjer močni nalivi zlahka odplavijo nezaščiten rodovitni sloj tal. Posledica nepremišljene odstranitve drevesno-grmovnih mejic ob melioracijah, opravljenih v osemdesetih letih 20. stoletja, se je na Ajdovskem polju v Vipavski dolini odrazila februarja leta 2012. **Takrat je orkanska burja odnesla kar 20.000 m³ zemlje (530 ton/ha oz. skupno ca. 600.000 ton), s čimer je bila prizadejana ogromna škoda kmetijstvu.**

Rastline, živali, glive in mikroorganizmi v mejicah ugodno vplivajo na nastanek, obnavljanje in ohranjanje rodovitne prsti. Mejice so pomembno zatočišče za kmetijstvo koristnih živali, ki se hranijo s škodljivci posevkov in tako vplivajo na donos pridelka. Dvoživke, kuščarji, ptice pevke in netopirji s plenjenjem zmanjšujejo populacije številnih nevretenčarskih škodljivcev, kače, ujede in sove ter zveri pa voluharic in miši. **Kmetijstvo je odvisno od različnih opraševalcev, kot so divje čebele, čmrlji in metulji, saj noben ne more sam oprašiti vseh vrst rastlin, mejice pa so ključnega pomena za njihove zdrave in raznolike združbe.** Medonosne rastline v mejicah so namreč pomemben in stalen vir hrane – cvetnega prahu in nektarja, posebej zgodaj spomladi, ko posevki na kmetijskih zemljiščih še ne cvetijo, ali po košnji travnikov in v sušnih obdobjih. Mejice zagotavljajo opraševalcem tudi varna mesta za gnezdenje, razvoj in prezimovanje, v njihovem zavetju so varnejši pred vetrom, dežjem, mrazom, vročino in pred plenilci. **Mejice dajejo zaščito pašnim živalim pred vročino, vetrom in večjimi nalivi, označujejo meje lastništva zemljišč, razmejujejo zemljišča različnih rab in odvrtaajo večje živali (jelenjad in divje prašiče) od kmetijskih površin.**

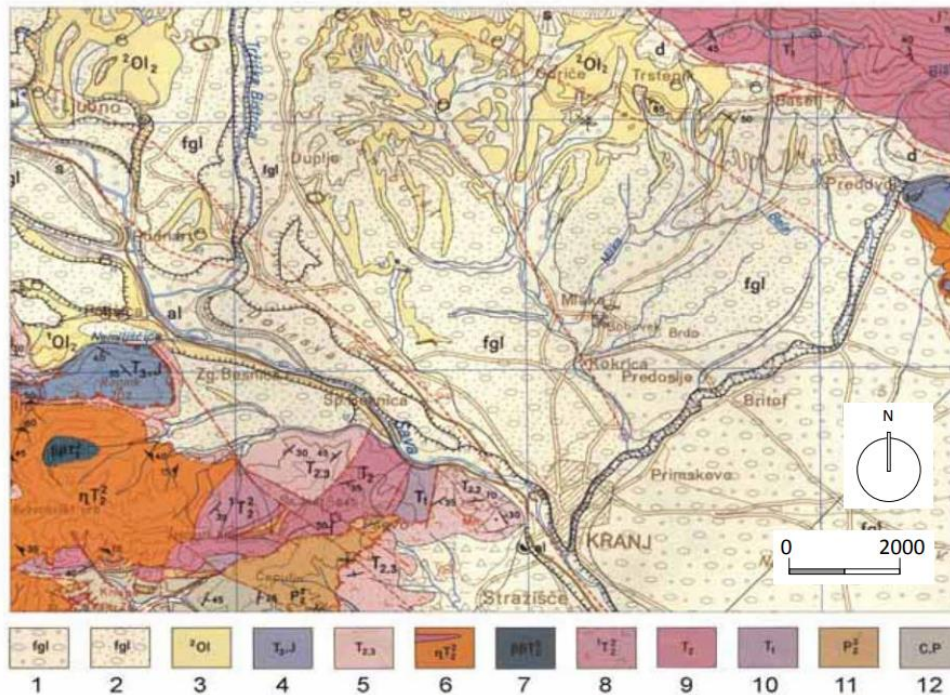


V mejicah so predvsem zaradi opraševalcev pomembni bogato cvetoči grmi in drevesa, foto: Monika Podgorelec

Nenazadnje nam mejice lahko ob trajnostnem upravljanju zagotavljajo les za drva in tudi odpadni les iz mejic, ki je zmlat v sekance ali stisnjen v stiskance, postaja vse bolj priljubljen vir energije. **Vendar pozor – ko je mejica popolnoma posekana, kar smo nemalokrat opazili tudi na Ljubljanskem barju, traja več deset let, da se mejica ponovno vzpostavi.** S tem izgubimo vse zgoraj navedene pozitivne učinke, zaslužek pa je enkraten. Popolnoma drug pristop nudi KOPOP ukrep s t. i. operacijo »Ohranjanje mejic« (KRA_MEJ) na izbranih območjih Natura 2000. **Tako lahko kmetovalci na Ljubljanskem barju pridobite nadomestilo za vzdrževanje in ohranjanje mejic, ki znaša 1,60 EUR na tekoči meter mejice letno.** Na videz malo, a če so na vseh straneh en hektar (100 m × 100 m) velike njive mejice, je to 400 m mejic oziroma 640 EUR nadomestila letno. Torej je mogoče že samo z ohranjanjem mejic svojih očetov in dedov redno pridobivati denar. V pripravi je nov Program razvoja podeželja, v katerem bo operacija »Ohranjanje mejic« zagotovo ohranjena. Pozanimajte se pri svojem kmetijskem svetovalcu ali v JZ Krajinski park Ljubljansko barje, kako se vključiti v ta program.

Besedilo: Aleksandra Lešnik, Primož Presetnik v sodelovanju z JZ KPLB

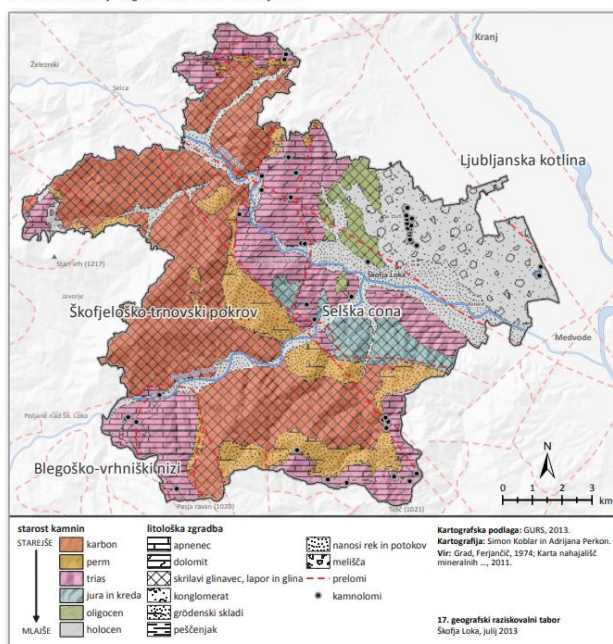
Prispevek je nastal kot nadaljevanje aktivnosti [projekta MEJ-MO JIH!](#) – Pomen ohranjenih MEJic in MOKrišč za prilagajanje podnebnim spremembam in ohranjanje biodiverzitete, ki sta ga finančno podprla Eko sklad in MOP. **Več o mejicah si lahko preberete v publikaciji [Življenje v mejicah](#), ki jo dobite na Kmetijsko gozdarski zbornici Slovenije, OE Ljubljana.**



2. karta: Geološka situacija področja Udin boršt (Grad & Ferjančič, 1974) - Osnovna geološka karta SFRJ 1:100 000, list Kranj.

1 - prod, prodni zasip; 2 - konglomerat, slabo sprjet prod, konglomeratni zasipi; 3 - peščena in lapornata glina, lapor, peščenjak; 4 - debeloskladovni apnenec, dolomitiziran apnenec, ponekod dolomit; 5 - siv in rumenkast pretežno ploščast apnenec z rožencem; 6 - keratofir, porfir in njihovi piroklasti; 7 - diabazi, spliti, bazični porfir, priroklasti; 8 - piroklasti apnenec; 9 - neplastovit dolomit; 10 - laporni apnenec, dolomit, peščen skrilavec, oolitni apnenec; 11 - gradenski skladi - rdeč peščenjak, prehodi v skrilavec in peščenjak; 12 - glinast skrilavec, peščenjak in konglomerat;

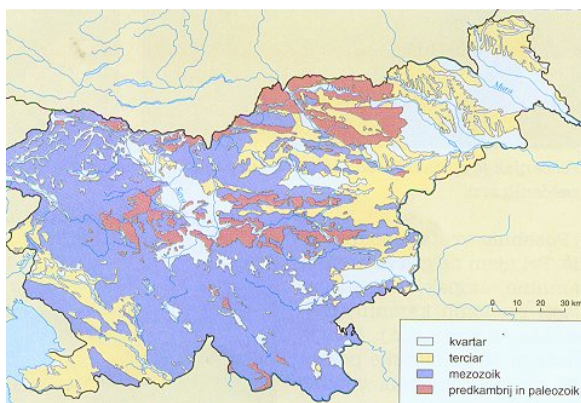
Karta 2: Poenostavljena geološka karta občine Škofja Loka.



17. geografski inštitutni tabor Škofja Loka, julij 2013

STAROST KAMNIN

Metamorfne predkambrijske kamnine najdemo na Pohorju in Kozjaku. Paleozoiske kamnine (glinovci, peščenjaki) se nahajajo v nižjih delih Z in V predalpskega hribovja ter Karavank. Mezozoiski apnenci in dolomiti so gradniki alpskega visokogorja, najvišjih delov predalpskih pokrajin ter dinarsko-kraških območij. Terciarnne kamnine gradijo predvsem gričevja panonskih (laporji, peščenjaki) in primorskih pokrajin (fliš). Kvartarne nesprijete usedline predstavljajo rečni nanosi v večjih kotlinah osrednje Slovenije in ravninah panonskega sveta. V globljih plasteh so sprijeti konglomerati, peščenjaki, laporji idr.



Predkambrij

V obdobju so bila geološka dogajanja izrazito burna, pestra in uničujoča.

Paleozoik

Večji deli današnjega slovenskega ozemlja so bila pod morjem. Najstarejše s fosili dokazane kamnine v Sloveniji so stare 420 milijonov let (Stegovnik in Virnikov Grintavec nad Jezerskim). Iz tega obdobja so tudi kamnine na Pohorju in Kozjaku, ki pa so bile kasneje potopljene 120 km globoko in pri tem močno metamorfizirane. Paleozoiske kamnine (glinovci, peščenjaki) se nahajajo tudi v nižjih delih Z in V Predalpskega hribovja ter Karavank.

Mezozoik

Na morskem dnu so nastale debele plasti apnenca. Aktivno je bilo tudi vulkansko delovanje - nastanek rud (Hg v Idriji, Pb in Zn v Topli). Površinsko je največ kamnin mezozoiske starosti (apnenci in dolomiti). Iz njih so zgrajena alpska visokogorja, najvišji deli predalpskih pokrajin ter dinarsko-kraška območja Slovenije.

Kenozoik

Terciar obeležuje gubanje Alp. Na južnem robu so podmorski plazovi ustvarili fliš. Osrednji del Slovenije je bilo kopno, v plitvem Panonskem morju pa so nastajali laporji, glinovci, peščenjaki. V kotanjah je nastajal rjavi premog (Trbovlje, Laško, Senovo). Zaradi tektonike je bila izrazita vulkanska dejavnost. Ob umikanju morja je ob koncu obdobja začel v plitvih zalivih nastajati lignit (Velenje, Kanižarica) in nafta (Lendava). Terciarnne (kenozoik) kamnine v Sloveniji gradijo predvsem gričevja panonske pokrajine (laporji, peščenjaki), najdemo pa jih tudi v gričevnatem svetu primorskih pokrajin (fliš).

V kvartarju so se ob prelomih udrle večje kotline. Ledena doba je znižala gladino morja in temeljito preoblikovala površje. Po poledenitvi je sledilo rečno preoblikovanje. Alpske reke so nižine in kotline zasipale z apniškim materialom, v vzhodni Sloveniji pa material iz na novo oblikovanih terciarnih goric. Kvartarne nesprijete usedline predstavljajo rečni nanosi (prod, pesek, glina), ki zapolnjujejo vse večje kotline osrednje Slovenije in ravnine panonskega sveta. Iz nesprijetih usedlin lahko sčasoma nastanejo sprijete: konglomerat (sprijet prod), peščenjak (sprijeti peski), glinavci (sprijeta glina) in laporji (drobna zrnca gline in apnenca ali dolomita).

obdobje (era, vek)	doba (perioda)	epoha	začetek dobe	gorotvorna gubanja (orogeneze)
predkambrij			pred 4570 mio. leti	
paleozoik	kambrij		pred 570 mio. leti	
	ordovicij			
	silur			kaledonska
	devon			
	karbon			
	perm			hercinska
mezozoik	trias		pred 250 mio. leti	
	jura			
	kreda			
kenozoik	terciar	paleocen	pred 65 mio. leti	
		eocen		
		oligocen		
		miocen		alpidska
		pliocen		
	kvartar	pleistocen	pred 1,7 mio. leti	
		holocen	pred 11.500 leti	